



受託人：交通銀行信託有限公司
保薦人：交銀積金理財服務有限公司

計劃財政年度終結日：12月31日
成分基金數目：14個

目錄

強積金為甚麼對你很重要？	2
你的強積金供款	3
你的強積金供款會如何投資？	4
你的強積金投資有何風險？	5
如何轉移你的強積金？	5
轉工時，如何處理你的強積金？	6
何時調整你的強積金投資組合？	6
你可於何時提取強積金？	7
對你有用的其他資料	8
如何作出查詢及投訴？	8

- 本主要計劃資料文件提供有關愉盈退休強積金計劃的主要資料，屬於要約文件的一部分。你不應單憑本文件的內容作出投資決定。
- 有關愉盈退休強積金計劃的詳情，請參閱愉盈退休強積金計劃強積金計劃說明書及信託契約：
- 愉盈退休強積金計劃強積金計劃說明書: https://www.bocomtrust.com.hk/Scheme_Brochure/
- 信託契約: https://www.bocomtrust.com.hk/Trustee_deed/



強積金為甚麼對你很重要？

強制性公積金（強積金）制度旨在協助香港在職人士透過定期供款累積退休儲蓄。除獲豁免人士外，凡18歲至64歲的僱員(無論全職或兼職)或自僱人士，均須參加強積金計劃。如欲參加愉盈退休強積金計劃，請將填妥的申請表送交我們。申請表可經以下連結下載：



僱員申請表連結

https://www.bocomtrust.com.hk/EE_App_form/

你可以使用積金局退休策劃計算機進行退休理財規劃，以計算：

- i) 你的退休需求；
- ii) 你預計在退休時累積到的強積金及其他退休儲蓄；及
- iii) 你需要多少儲蓄才能滿足退休需求。



計算機連結

<https://minisite.mpfa.org.hk/mpfie/tc/retirement-planning-calculator/>

如果你是僱主，你須瞭解與強積金有關的責任，包括登記新僱員、作出供款及申報離職僱員。如對僱主方面的強積金責任有任何疑問，請與我們聯絡。如欲申請成為愉盈退休強積金計劃的參與僱主，請將填妥的申請表送交我們。申請表可經以下連結下載：



僱主申請表連結

https://www.bocomtrust.com.hk/ER_App_form/





你的強積金供款

如你是僱員（全職或兼職），僱員和僱主均須定期作出強積金供款。

供款額是根據僱員的「有關入息」而定，計算方法如下：

每月有關入息	強制性供款款額	
	僱主供款	僱員供款
低於7,100港元	有關入息 x 5%	無須供款
7,100港元至30,000港元	有關入息 x 5%	有關入息 x 5%
高於30,000港元	1,500港元	1,500港元

- 「有關入息」是指僱主以金錢形式支付予僱員的任何工資、薪金、假期津貼、費用、佣金、花紅、獎金、合約酬金、賞錢或津貼，但不包括《僱傭條例》下的遣散費或長期服務金。
- 強制性供款即時歸屬為成員的所有，但不包括用以抵銷遣散費或長期服務金的僱主供款部分的強積金。

如你是自僱人士，同樣需要定期作出強積金供款，供款額的計算方法如下：

有關入息		自僱人士供款
每年	平均每月	
低於85,200港元	低於7,100港元	無須供款
85,200港元至360,000港元	7,100港元至30,000港元	有關入息 x 5%
高於360,000港元	高於30,000港元	360,000港元 x 5% = 每年18,000港元 或 30,000港元 x 5% = 每月1,500港元

無論你是僱員或自僱人士，你可以因應個人需要，考慮作出額外供款（即自願性供款、可扣稅自願性供款及特別自願性供款（如非僱傭有關的自願性供款））。

如何開立帳戶		
自願性供款	可扣稅自願性供款	特別自願性供款
透過僱主於其所選的強積金計劃開立帳戶	自己選擇及聯絡心儀的強積金計劃，辦理開戶手續（注意：部分強積金計劃沒有提供可扣稅自願性供款安排，你可從積金局的受託人服務比較平台 https://tscplatform.mpfa.org.hk/scp/tch/index.jsp 查詢提供可扣稅自願性供款帳戶安排的強積金計劃。）	自己選擇及聯絡心儀的強積金計劃，辦理開戶手續（注意：部分強積金計劃沒有提供特別自願性供款安排，你可從積金局的受託人服務比較平台查詢提供特別自願性供款帳戶安排的強積金計劃。）

有關各類供款的詳情，可透過以下網站參閱愉盈退休強積金計劃說明書 – 行政手續的章節：

https://www.bocomtrust.com.hk/Scheme_Brochure/



你的強積金供款會如何投資？

參加計劃後，如你沒有給予我們任何投資指示，你的供款將會自動投資於預設投資策略。有關預設投資策略的詳情，可透過以下網站參閱愉盈退休強積金計劃說明書 – 基金之選擇、投資目標及政策的章節：https://www.bocomtrust.com.hk/Scheme_Brochure/

你亦可選擇投資下列成分基金：

編號	成分基金名稱	投資經理	基金類型描述	投資重點	投資目標	管理費 (按每年淨資產值)
1	交通銀行 核心累積基金	不適用#	混合資產基金 - 環球 最高65%為較高風險資產 (如環球股票)	55%至65%為較高風險資產 (如環球股票)，其餘投資於較低風險資產 (如環球債券和貨幣市場工具)	提供資本增長	0.75%
2	交通銀行 65歲後基金	不適用#	混合資產基金 - 環球 最高25%為較高風險資產 (如環球股票)	15%至25%為較高風險資產 (如環球股票)，其餘投資於較低風險資產 (如環球債券和貨幣市場工具)	提供穩定增長	0.75%
3	交通銀行 強積金保守基金	交通財務有限公司	貨幣市場基金 - 香港	100%現金、存款及短期債務證券	獲取高於訂明儲蓄利率的回報	0.8975%
4	交通銀行 保證回報成分基金	交通財務有限公司	保證基金 - 有條件提取保證	25%至85%債務證券，5%至35%股票，最多10%認可單位信託基金，最多55%現金及存款	達致長遠資本增長	1.5625%
5	交通銀行 平穩增長成分基金	不適用#	混合資產基金 - 環球 最多60%股票	30%至60%股票，20%至60%債券，最多20%現金或相等現金	達致超越香港物價升幅 (以甲類消費物價指數為依據) 之長期回報	1.57%
6	交通銀行 均衡成分基金	不適用#	混合資產基金 - 環球 最多85%股票	45%至85%股票，最多40%債券，最多20%現金或相等現金	達致超越香港薪金通脹 (以香港特別行政區政府統計處於香港統計月刊所公布的數字為依據) 的長期回報	1.57%
7	交通銀行 動力增長成分基金	不適用#	混合資產基金 - 環球 最多100%股票	80%至100%股票，最多20%現金及定息證券	取得最高的長期整體回報	最高1.575%
8	交通銀行亞洲動力 股票成分基金	不適用#	股票基金 - 亞洲	70%至100%股票，最多30%現金及短期投資	達致長線的資本增長	1.605%
9	交通銀行香港動力 股票成分基金	不適用#	股票基金 - 香港	70%至100%股票，最多30%現金及短期投資	達致長線的資本增長	1.535%
10	交通銀行中國動力 股票成分基金	不適用#	股票基金 - 中國	70%至100%股票，最多30%現金及短期投資	達致長線的資本增長	1.585%
11	交通銀行恒指 ESG成分基金	易方達資產管理(香港)有限公司	股票基金 - 香港	最多100%股票	提供緊貼恒指 ESG 增強指數表現之投資成績	0.8%
12	交通銀行 環球債券成分基金	不適用#	債券基金 - 環球	50%至90%環球債券，10%至50%港元計價的債券	投資於環球債券投資組合，以達致穩定之長期增長	0.84% - 0.99%
13	交通銀行 大中華股票成分基金	不適用#	股票基金 - 大中華	70%至100%股票，最多30%現金及短期定息投資	達致長期資本增長	最高1.555%
14	交通銀行北美股票 成分基金	易方達資產管理(香港)有限公司	股票基金 - 北美	70%至100%股票；最多30%現金及短期投資	達致長期資本增長	1.07% - 1.12%

由於該成分基金是投資於一項核准匯集投資基金或已核准的緊貼指數集體投資計劃的聯接基金，因此毋需投資經理。相應地，在成分基金層面沒有委任任何投資經理。

註：上表所顯示的管理費只包括由成分基金及其基礎基金收取的管理費，並不包括可能向成分基金及其基礎基金收取的其他費用及收費。詳情請參閱愉盈退休強積金計劃說明書 – 費用及收費的章節：https://www.bocomtrust.com.hk/Scheme_Brochure/。

為協助你比較不同的強積金基金及計劃，你可參考強積金基金平台所載資料，該平台的網址為https://mfp.mpfa.org.hk/tch/mpp_index.jsp。



你的強積金投資有何風險？

投資涉及風險。請參閱愉盈退休強積金計劃說明書 – 風險的章節，瞭解基金面對的各項風險因素。請透過以下網站參閱此文件：



文件連結

https://www.bocomtrust.com.hk/Scheme_Brochure/

每個基金均根據該基金的最新基金風險標記，劃分為七個風險級別的其中一個風險級別。與低風險級別的基金比較，風險級別較高的基金回報通常表現出較大的波幅性。每個基金的最新風險級別資料均載於愉盈退休強積金計劃的最新基金便覽。請透過以下網站參閱愉盈退休強積金計劃的基金便覽：



基金便覽

<https://www.bocomtrust.com.hk/FFS/>



如何轉移你的強積金？

如果你是僱員，你可以每年一次¹，選擇把現職供款帳戶內的僱員強制性供款所產生的強積金，由原本參與的計劃（原計劃）轉移至其他自選的強積金計劃（新計劃）。如轉移強積金時涉及出售保證基金（即本計劃的交通銀行保證回報成分基金），請向我們查核有關基金的條款及條件，以免因轉移強積金而導致未能符合某些附帶條款，令你可能無法取得有關基金的保證回報。在你現職的供款帳戶內，可能滾存以下產生自不同來源的不同部分的強積金。各部分的強積金的轉移規定如下：

供款帳戶內不同部分的強積金 (即由哪類供款產生)	轉移規定	收取轉移強積金的帳戶類別
來自現時受僱工作的供款		
僱主強制性供款	不可轉移	-
僱員強制性供款	每公曆年可轉移一次 ¹	個人帳戶
僱主自願性供款 僱員自願性供款	視乎原計劃的管限規則而定	
來自以往受僱工作的供款		
已轉移至現時受僱工作供款帳戶的 強制性供款	可隨時轉移	個人帳戶或其他供款帳戶 ²
已轉移至現時受僱工作供款帳戶的 自願性供款	視乎原計劃的管限規則而定	

如果你是自僱人士或可扣稅自願性供款帳戶持有人，你可以隨時把強積金供款帳戶、個人帳戶或可扣稅自願性供款帳戶內的強積金，轉移至其他自選的強積金計劃。

¹ 如原計劃的管限規則訂明可多次轉移，則不在此限。

² 只適用於持有兩個或以上供款帳戶的僱員。如僱員同時受僱於多於一名僱主，則會持有多於一個供款帳戶。



轉工時，如何處理你的強積金？

- 你可以選擇以下其中一種方法，主動處理在舊公司工作時所累積的強積金：

方法一

把強積金轉移至新僱主為你開立的「供款帳戶」

方法二

把強積金轉移至你現有的「個人帳戶」

- 如你本身並未持有任何「個人帳戶」及滿意舊公司所選用的強積金計劃，你亦可以考慮把強積金保留在以往工作的計劃中，以「個人帳戶」形式繼續投資。
- 轉移強積金的表格可經以下連結下載：



表格連結

<https://www.mpfa.org.hk/home/useful-tools/forms/mpf-schemes/transfer-of-accrued-benefits>

- 如對轉移強積金有任何疑問，請與我們聯絡。



何時調整你的強積金投資組合？

一般來說，理想的做法是定期檢討投資組合，因應需要對投資組合作出適當調整。

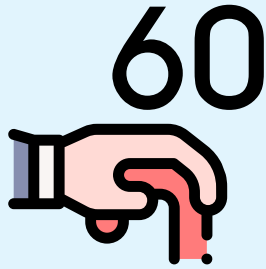
如何調整你的強積金投資組合？

- 你可填妥並向我們遞交一份新的投資指示表格。如新的投資指示涉及出售保證基金（即交通銀行愉盈退休強積金計劃下的交通銀行保證回報成分基金），請向我們查核有關基金的條款及條件，以免因轉換基金而導致未能符合某些附帶條款，令你可能無法取得有關基金的保證回報。
- 你可提交新投資指示的途徑：郵寄/速遞、傳真、本公司的網站或互動話音系統。
- 核准受託人於估值日下午4時前收到的有效更改投資指令，通常可於2個估值日內及一般情況下不多於5個估值日或依照你指定的生效日期生效（以當中較靠後的日期為準），詳情請參閱本公司的網址www.bocomtrust.com.hk。



你可於何時提取強積金？

- 當你年滿65歲時，可選擇提取強積金或選擇保留你的強積金於強積金制度內。
- 法例訂明只有以下六種理由才能提早提取強積金：



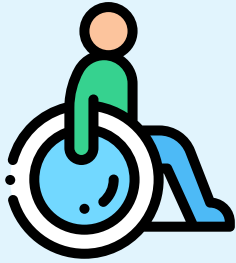
提早退休



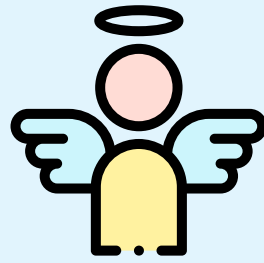
罹患末期疾病



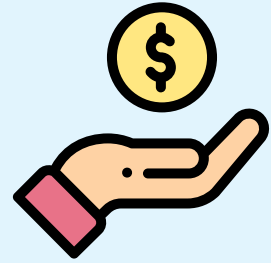
永久離開香港



完全喪失行為能力



死亡



小額結餘

- 如以年屆65歲退休或年屆60歲提早退休為理由提取強積金，你可選擇整筆支付或分期支付。
- 法例並無規定提取強積金的期限。在申請提取強積金前，你應考慮個人需要。如你選擇把所有強積金保留在帳戶內，便無須提出申請，你的強積金將繼續按照你所揀選的基金進行投資。
- 提取強積金的表格可經以下連結下載：



表格連結

<https://www.mpfa.org.hk/home/useful-tools/forms/mpf-schemes/payment-of-accrued-benefits>

- 如對提取強積金有任何疑問，請與我們聯絡。





對你有用的其他資料

稅務資料

僱員可就強制性供款申請扣減薪俸稅，每年最高扣除額為18,000港元。存入可扣稅自願性供款帳戶的供款亦可享有稅務扣減優惠。我們建議你就個人稅務情況徵詢專業意見。

我們提供的文件

計劃成員會收到以下文件：

1. 在參加計劃後：主要計劃資料文件、強積金計劃說明書及參與通知；及
2. 在計劃年度終結後三個月內：計劃成員周年權益報表。

其他資料

本主要計劃資料文件只摘錄愉盈退休強積金計劃的主要特點，有關愉盈退休強積金計劃的詳情，請參閱愉盈退休強積金計劃說明書及信託契約。有關文件可透過以下網站參閱：

愉盈退休強積金計劃說明書：

https://www.bocomtrust.com.hk/Scheme_Brochure/

信託契約：

https://www.bocomtrust.com.hk/Trustee_deed/

本計劃的持續成本列表旨在說明基金供款的持續成本，有關文件可透過以下網站參閱：

https://www.bocomtrust.com.hk/OGCI_2021/

基金便覽提供交通銀行愉盈退休強積金計劃個別基金的基本資料（例如基金表現）。有關文件可透過以下網站參閱：<https://www.bocomtrust.com.hk/FFS/>

個人資料收集聲明

如欲索取最新版本的個人資料收集聲明，可致函香港中環德輔道中121號遠東發展大廈1樓交通銀行信託有限公司資料保護主任或透過以下網站參閱：<https://www.bocomtrust.com.hk/PDCS/>



如何作出查詢及投訴？

如有任何疑問或投訴，歡迎聯絡我們。

客戶服務熱線	(+852) 2239 5559
客戶服務中心	香港中環德輔道中121號遠東發展大廈1樓
互動電話查詢服務熱線	(+852) 2835 7222
傳真號碼	(+852) 2854 0880
郵寄地址	香港中環德輔道中121號遠東發展大廈1樓
受託人網址	www.bocomtrust.com.hk